



Komendant Powiatowy
Państwowej Straży Pożarnej
w Bytowie

BR
07/11/1
2026 -05- 0 6
1-1/2
08.05.2026

PJRG2.0761.2.2026.PO
Bytów, 4 maja 2026 r.

URZĄD MIEJSKI W MIASTKU

Wpł.
dnia 2026 -05- 0 4

L.dz.
Podpis

Sz. P.
Jerzy Wójtowicz
Burmistrz Miastka

Druk Nr 487/XXIX

Dnia: 2026 -05- 2 9

Podpis

W odpowiedzi na pismo znak WOA.5540.17.2026.MS z dnia 23 kwietnia br. przekazuję sprawozdanie Komendanta Powiatowego Państwowej Straży Pożarnej w Bytowie o stanie ochrony przeciwpożarowej na terenie gminy Miastko za rok 2025.

bryg. Fryderyk Mach
Komendant Powiatowy PSP
w Bytowie

(podpisano kwalifikowanym podpisem elektronicznym)

Podpis elektroniczny zweryfikowany
w dniu

2026 -05- 0 4

Wynik weryfikacji: ważny / nieważny /
brak możliwości weryfikacji:

Zweryfikował/a i wydruk sporządził/a:

czytelny podpis

Załączniki:

1. Sprawozdanie (8 stron).

Sprawozdanie o stanie ochrony przeciwpożarowej w gminie Miastko za rok 2025

1. Krajowy system ratowniczo-gaśniczy na terenie gminy Miastko.

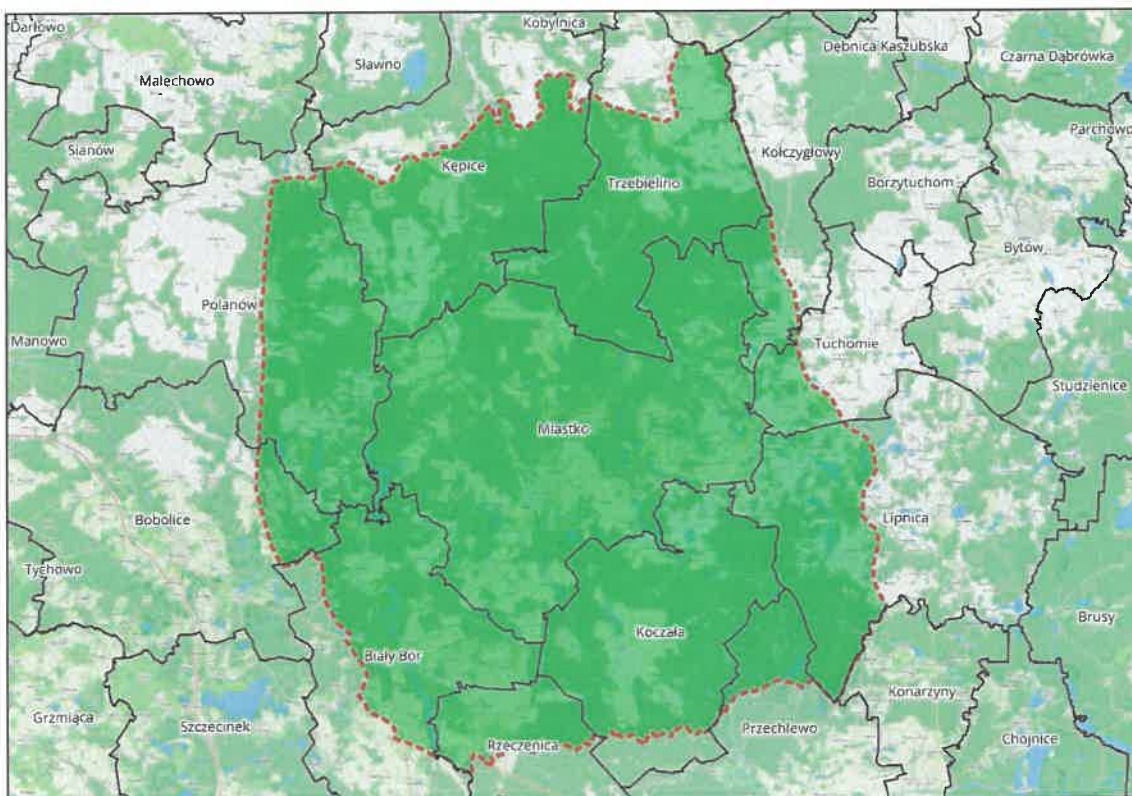
Krajowy System Ratowniczo-Gaśniczy (KSRG) to zintegrowany system działający na terenie Polski, którego celem jest skuteczna koordynacja działań ratowniczych w sytuacjach zagrożenia życia, zdrowia, mienia lub środowiska. System został utworzony w 1995 roku i jest zarządzany przez **Państwową Straż Pożarną**. W skład KSRG wchodzi jednostki PSP, Ochotnicze Straże Pożarne (OSP) oraz inne służby i podmioty współdziałające, np. pogotowie ratunkowe, policja czy zakładowe podmioty ratownicze. Działanie systemu opiera się na zasadach szybkiej reakcji, współpracy i gotowości operacyjnej, obejmując działania gaśnicze, techniczne, chemiczne, ekologiczne i ratownictwo medyczne.

Jednostki ochrony przeciwpożarowej z terenu gminy Miastko:

1.1. Jednostka Ratowniczo-Gaśnicza w Miastku

Jednostka Ratowniczo-Gaśnicza w Miastku jest jedną z dwóch jednostek w strukturze Komendy Powiatowej Państwowej Straży Pożarnej w Bytowie.

Podstawowy obszar działania JRG Nr 2 w Miastku obejmuje teren gmin: Miastko oraz Trzebielino, a także fragmenty gmin Tuchomie, Lipnica i Kołczygłowy. Poza tym w ramach obszaru chronionego część powiatów: człuchowskiego, szczecineckiego, koszalińskiego oraz słupskiego.



Granice obszaru chronionego Jednostki Ratowniczo-Gaśniczej PSP w Miastku

W JRG w Miastku obecnie pełni służbę 35 funkcjonariuszy (33 w systemie zmianowym i 2 w systemie codziennym). Stan etatowy wynosi 38 osób, obecnie trwa uzupełnianie stanu osobowego poprzez nabory oraz oczekiwanie na absolwentów szkół pożarniczych. Minimalny stan zmiany służbowej (ilość strażaków pełniących służbę każdego dnia) wynosi 7 osób. Trwają starania o podniesienie stanu minimalnego do obsady stałej 8 osób.

Wyposażenie sprzętowe JRG Nr 2 w Miastku to:

Nazwa	Marka	Typ podwozia	Rodzaj	Rok prod.
GBARt 2,5/16	Mercedes	4x4	Średni	2014
GBA 2,5/16	IVECO	4x4	Średni	2019
GCBA 5/42	MAN	4x4	Ciężki	2022
SHD 25	MAN	4x2	Specjalny	2010
SPGaz	IVECO	4x2	Specjalny	2021
SLRR	Nissan	4x4	Lekki	2014
SLOp	Nissan	4x4	Lekki	2012
Łódź śrubowa		przyczepa	Lekka	2011

Wszyscy strażacy PSP przeszkoleni są z zakresu udzielania kwalifikowanej pierwszej pomocy medycznej. W zakresie ratownictwa medycznego jednostka dysponuje trzema zestawami medycznymi oraz dwoma defibrylatorami stosowanymi w sytuacji zatrzymania akcji serca, posiadany sprzęt pozwala na udzielenie skutecznej pomocy medycznej poszkodowanym podczas zdarzeń – w zakresie podstawowym.

Jednostka realizuje działania w zakresie podstawowym w ramach ratownictwa technicznego, wodnego, wysokościowego oraz chemiczno-ekologicznego.

1.2. Ochotnicze Straże Pożarne gminy Miastko

Na terenie gminy funkcjonuje 7 jednostek Ochotniczej Straży Pożarnej:

OSP włączone do KSRG	OSP poza KSRG
OSP Dretyń	OSP Słosinko
OSP Kamnica	OSP Świerzenko
OSP Piaszczyzna	OSP Żabno
OSP Wąldowo	

Pojazdy będące na wyposażeniu OSP gminy Miastko

Jednostka	Nazwa	Marka	Typ podwozia	Rodzaj	Rok prod.
OSP Dretyń	GBARt 2,5/30	Mercedes	4x4	Średni	2013
	GCBA 5/32	MAN	4x4	Ciężki	2008
	SH 18	Star	4x2	Specjalny	1988
	SLKw	Ford	4x2	Lekki	2004
OSP Słosinko	GBA 3,3/15	Renault	4x2	Średni	1992
OSP Kamnica	GBARt 4/28,5	MAN	4x4	Średni	2023
OSP Wałdowo	GBARt 3,5/28	Renault	4x4	Średni	2022
	GLBM 1/2	Ford	4x2	Lekki	2007
	Łódź śrubowa		przyczepa	Lekka	
OSP Piaszczyzna	GBARt 4,2/16	Volvo	4x4	Średni	2021
	GBA 2,5/16	Mercedes	4x4	Średni	1985
OSP Świerzenko	GBA 3/20	IVECO	4x2	Średni	1994
OSP Żabno	GBA 3/16	Renault	4x2	Średni	1990

Strażacy OSP z terenu gminy Miastko

Jednostka OSP	Włączenie do KSRG	Stan czynnych członków				
	Nr decyzji	Wiek 18-65	Kierowcy	Dowódcy	KPP	JOT
OSP Dretyń	39/7/KSRG	36	3	6	8	21
OSP Kamnica	XI/167 KSRG	23	8	3	11	19
OSP Piaszczyzna	XI/145KSRG	65	7	5	5	23
OSP Słosinko	–	15	2	2	4	13
OSP Świerzenko	–	19	2	2	1	10
OSP Wałdowo	XI/11/KSRG	32	2	5	8	20
OSP Żabno	–	21	2	2	3	10

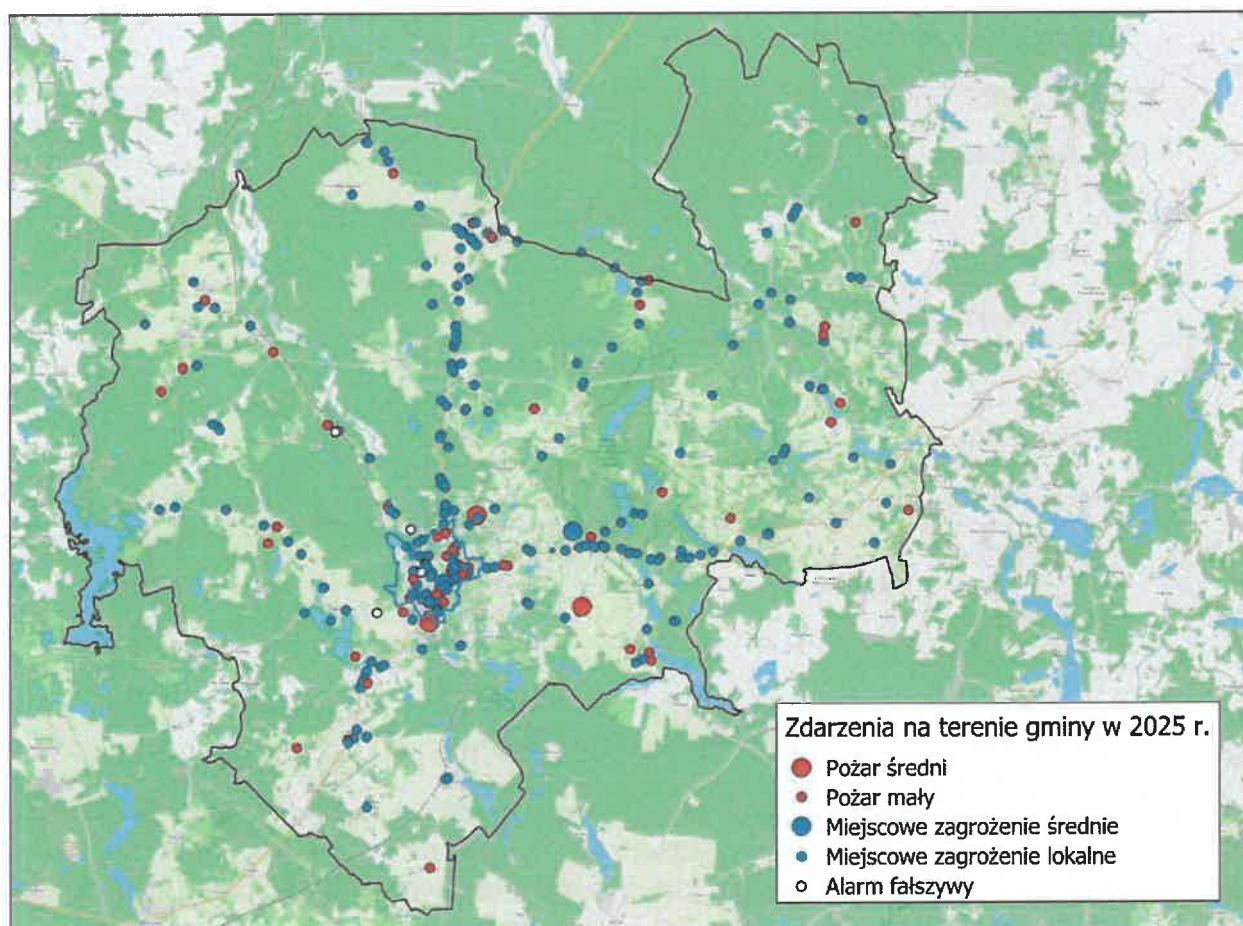
2. Zabezpieczenie przeciwpożarowe gminy Miastko

Należy czynić starania zmierzające do poprawy zabezpieczenia ppoż. w wodę do celów gaśniczych zgodnie z obowiązującymi przepisami. Wydajność minimalna hydrantów wg normy powinna wynosić 10-20 l/s przy ciśnieniu 2 bar, z uwzględnieniem charakteru zabudowy terenu oraz liczby mieszkańców.

3. Zestawienia statystyczne za rok 2025

3.1. Zdarzenia na terenie gminy Miastko

Rodzaj	Skala	Powiat bytowski	Gmina Miastko
Pożary	małe	199	58
	średnie	10	4
	Duże/ Bardzo duże	1	0
	Razem	210	62
Miejscowe zagrożenia	Małe	68	8
	Lokalne	922	255
	Średnie	12	4
	Duże/ Bardzo duże	0	0
	Razem	1002	267
Alarmy fałszywe	Złośliwe	1	0
	W dobrej wierze	14	6
	Z inst. wykrywania	5	1
	Razem	20	7
OGÓLEM ZDARZEŃ		1232	336



Lokalizacja zdarzeń na terenie gminy Miastko w 2025 r.

3.2. Udział jednostek ochrony przeciwpożarowej w działaniach na terenie gminy

Jednostka	Ilość sił i środków	
	OGÓLEM	Pojazdy
Osoby		2344
JRG	Pojazdy	386
	Osoby	1257
OSP KSRG	Pojazdy	161
	Osoby	836
OSP Inne	Pojazdy	47
	Osoby	251

W tym udział jednostek spoza gminy Miastko

Rodzaj zdarzenia	Jednostki	Ilość zastępów	
		spoza gminy Miastko	spoza powiatu bytowskiego
POŻARY	PSP	2	0
	OSP	3	1
MIEJSCOWE ZAGROŻENIA	PSP	5	5
	OSP	11	2

3.3. Poszkodowani w zdarzeniach

Zdarzenie	Osoby poszkodowane		Powiat bytowski	Gmina Miastko
	OGÓLEM	śmiertelne ranne		
POŻARY	Ratownicy	śmiertelne	0	0
		ranne	1	1
	Inne osoby	śmiertelne	0	0
		ranne	12	0
	W tym dzieci	śmiertelne	0	0
		ranne	1	0
MIEJSCOWE ZAGROŻENIA	Ratownicy	śmiertelne	0	0
		ranne	1	0
	Inne osoby	śmiertelne	31	10
		ranne	188	39
	W tym dzieci	śmiertelne	2	0
		ranne	18	4

3.4. Przypuszczalne przyczyny pożarów

Przypuszczalna przyczyna	Powiat bytowski	Gmina Miastko
	210	62
Nieostrożność Osób Dorosłych (NOD) przy posługiwaniu się ogniem otwartym w tym papierosy zapalaki	29	12
NOD przy prowadzeniu prac pożarowo-niebezpiecznych	10	1
NOD w pozostałych przypadkach	10	5
Wady urządzeń i instalacji elektrycznych, w szczególności przewody, osprzęt oświetlenia, odbiorniki bez urządzeń grzewczych	11	5
Nieprawidłowa eksploatacja urządzeń i instalacji elektrycznych	2	1
Wady urządzeń grzewczych na paliwo stałe	12	5
Nieprawidłowa eksploatacja urządzeń grzewczych na paliwo stałe	71	23
Wady środków transportu	9	2
Nieprzestrzeganie reżimów technologicznych	1	1
Podpalenia (umyślne) w tym akty terroru	2	1
Inne przyczyny	19	1
Nieustalone	34	5

3.5. Przypuszczalne przyczyny miejscowych zagrożeń

Przyczyna	Powiat bytowski	Gmina Miastko
	1002	267
Wady elektrycznych urządzeń grzewczych	1	1
Uszkodzenia sieci i instalacji przesyłowych, doprowadzających, odprowadzających media komunalne i technologiczne	7	3
Wady środków transportu	19	8
Nieprawidłowa eksploatacja środków transportu	5	2
Niezachowanie zasad bezpieczeństwa ruchu środków transportu	130	35
Huragany, silne wiatry, tornada	127	32
Gwałtowne opady atmosferyczne	242	68
Nietypowe zachowania się zwierząt, owadów stwarzające zagrożenie	71	19
Nieumyślne działanie człowieka	17	8
Celowe działanie człowieka	10	1
Nieustalone	46	4
Inne przyczyny	327	86

3.6. Miejscowe zagrożenia na terenie gminy Miastko w 2025 r. według kategorii obiektów

Ilość miejscowych zagrożeń w danej kategorii obiektu		Ogółem 267
Obiekty użyteczności publicznej		8
	Administracyjno-biurowe, banki	2
	Oświaty i nauki, szkoły, przedszkola	3
	Służby zdrowia, w szczególności szpitale, domy opieki społecznej, przychodnie, żłobki	2
	Widowiskowo-rozrywkowe i sportowe	1
Obiekty mieszkalne		49
	Domy wczasowe, pensjonaty	1
	Jednorodzinne, w tym bliźniaki, zabudowa szeregową	10
	Wielorodzinne	37
	Inne obiekty mieszkalne, w szczególności altanki, barakowozy, domki letniskowe	1
Środki transportu		46
	Drogowe - motocykle, jednoślady	1
	Drogowe - autobusy	1
	Drogowe - samochody ciężarowe, maszyny drogowe, cysterny, przyczepy do samochodów ciężarowych	2
	Drogowe - samochody osobowe, przyczepy samochodów osobowych	42
Lasy		4
	Drzewostany III i powyżej klasy wieku	3
	Inne powierzchnie w obszarach leśnych	1
Uprawy, rolnictwo		4
	Maszyny rolnicze, traktory, inne środki transportu związane z rolnictwem	1
	Budynki gospodarcze (szopy, komórki, wiaty, kotłownie - bez garaży)	3
Inne obiekty		156
	Obiekty lub grupa obiektów przyrody naturalnej np. pojedyncze drzewa, inne	34
	Zanieczyszczenia powstałe na zbiornikach, ciekach i akwenach wodnych	1
	Inne zdarzenia powstałe na zbiornikach, ciekach i akwenach wodnych	2
	Pobocza dróg i szlaków komunikacyjnych (ale bez zdarzeń z udziałem środków transportu, bez pożarów traw na poboczach)	1
	Płyty manewrowe, szlaki kolejowe, drogi i ulice (ale bez zdarzeń z udziałem środków transportu, bez pożarów traw)	99
	Trawy, trawniki na terenach nierolniczych, poboczach dróg i szlaków, ulic	2
	Zdarzenia występujące na dużych obszarach (np. poszukiwanie ludzi i zwierząt na terenach wiejskich, miejskich, lasów)	7
	Inne nietypowe obiekty, budynki, instalacje	10

3.7. Pożary na terenie gminy Miastko w 2025 r. według kategorii obiektów

Ilość pożarów w danej kategorii obiektu		Ogółem 62
Obiekty użyteczności publicznej		1
	Oświaty i nauki, szkoły, przedszkola	1
Obiekty mieszkalne		27
	Jednorodzinne, w tym bliźniaki, zabudowa szeregowa	19
	Wielorodzinne	8
Obiekty produkcyjne		5
	Budynki produkcyjne	2
	Budynki gospodarcze (w tym wiaty, bez garaży)	2
	Maszyny i urządzenia technologiczne	1
Obiekty magazynowe		1
	Place składowe, w tym także hałdy	1
Środki transportu		3
	Drogowe - samochody osobowe, przyczepy samochodów osobowych	3
Lasy		1
	Inne powierzchnie w obszarach leśnych	1
Uprawy, rolnictwo		4
	Nie użytkowane powierzchnie rolnicze	2
	Uprawy rolne oraz łąki, rżyska i pożary powstałe podczas zbiorów tych upraw	2
Inne obiekty		20
	Śmietniki wolnostojące, wysypiska śmieci	5
	Kanały wentylacyjne, dymowe, dylatacje, palne elewacje lub okładziny ścian zewnętrznych	4
	Garaże, warsztaty samochodowe poza budynkami, w tym kompleksy garażowe	2
	Garaże wewnątrz budynków mieszkalnych	1
	Obiekty lub grupa obiektów przyrody naturalnej np. pojedyncze drzewa, inne	1
	Trawy, trawniki na terenach nierolniczych, poboczach dróg i szlaków, ulic	3
	Inne nietypowe obiekty, budynki, instalacje	4

4. Uwagi

Szczegółowe informacje na temat działalności PSP i OSP na terenie Powiatu Bytowskiego zawarte zostały Biuletynie informacyjnym Komendy Powiatowej Państwowej Straży Pożarnej w Bytowie za rok 2025.

<https://www.gov.pl/web/kppsp-bytow/inne-informacje---biuletyny>