

**UCHWAŁA NR VII/57/2024  
RADY MIEJSKIEJ W MIASTKU**

z dnia 25 października 2024 r.

**w sprawie uznania za pomnik przyrody drzew z gatunku: dąb szypułkowy (*Quercus robur L.*), buk pospolity (*Fagus sylvatica L.*), lipa drobnolistna (*Tilia cordata Mill.*) rosnących na terenie Państwowego Gospodarstwa Leśnego Lasy Państwowe Nadleśnictwa Miastko, obręb ewidencyjny Słosinko, gmina Miastko**

Na podstawie art. 7 ust.1 pkt 1, art. 18 ust. 2 pkt 15, art. 40 ust.1 i art. 41 ust.1 ustawy z dnia 8 marca 1990 r. o samorządzie gminnym (tekst jednolity: Dz. U. z 2024 r. poz. 1465), art. 44 ust.1, 2 i 3a w związku z art. 6 ust.1 pkt 6, art. 45 ust. 1 ustawy z dnia 16 kwietnia 2004 r. o ochronie przyrody (tekst jednolity: Dz. U. z 2024 r. poz. 1478), po uzgodnieniu z Regionalnym Dyrektorem Ochrony Środowiska w Gdańsku, Rada Miejska w Miastku uchwała, co następuje:

**§ 1. 1.** Uznaje się za pomnik przyrody:

- 1) drzewo z gatunku dąb szypułkowy (*Quercus robur L.*), rosnące na działce o numerze ewidencyjnym 204/3/5 obręb ewidencyjny 0021 Słosinko; pomnikowi nadaje się nazwę "NIEGRZYB";
- 2) drzewo z gatunku buk pospolity (*Fagus sylvatica L.*), rosnące na działce o numerze ewidencyjnym 210/6 obręb ewidencyjny 0021 Słosinko; pomnikowi nadaje się nazwę "RUMMEL";
- 3) drzewo z gatunku lipa drobnolistna (*Tilia cordata Mill.*), rosnące na działce o numerze ewidencyjnym 197/8 obręb ewidencyjny 0021 Słosinko; pomnikowi nadaje się nazwę "BIAŁYNIA".

2. Wymiary, współrzędne geograficzne i geodezyjne, zdjęcia oraz orientacyjną lokalizację pomników, o których mowa w ust. 1, określa załącznik nr 1 do niniejszej uchwały.

**§ 2.** Szczególnym celem uznania za pomniki przyrody drzew wymienionych w § 1 ust. 1 z uwagi na ich okazałe rozmiary i wiek, jest zachowanie wartości przyrodniczych, kulturowych, historycznych i krajobrazowych.

**§ 3.** W stosunku do pomników przyrody wymienionych w § 1, ust. 1 w ramach ochrony czynnej, ustala się możliwość wykonywania zabiegów pielęgnacyjnych oraz konserwatorskich zgodnie z przyjętymi zasadami pielęgnacji starych drzew.

**§ 4.** W stosunku do pomników przyrody, o którym mowa w § 1, ust. 1 wprowadza się następujące zakazy:

- 1) niszczenia, uszkodzenia lub przekształcania obiektu – drzew;
- 2) wykonywania prac ziemnych trwale zniekształcających rzeźbę terenu, z wyjątkiem prac związanych z zabezpieczeniem przeciwpowodziowym albo budową, utrzymaniem, remontem lub naprawą urządzeń wodnych;
- 3) uszkodzenia i zanieczyszczenia gleby;
- 4) umieszczania tablic reklamowych;
- 5) zmiany użytkowania ziemi.

**§ 5.** Nadzór nad pomnikami przyrody sprawuje Burmistrz Miastka.

**§ 6.** Wykonanie uchwały powierza się Burmistrzowi Miastka.

§ 7. Uchwała wchodzi w życie po upływie 14 dni od dnia ogłoszenia w Dzienniku Urzędowym Województwa Pomorskiego.

Przewodniczący Rady  
Miejskiej w Miastku

**Tomasz Borowski**

## WYMIARY i POŁOŻENIE POMNIKÓW PRZYRODY

### 1. Dąb szypułkowy (*Qercus robur L.*) – drzewo nr 1

Opis obiektu	
Przedmiot ochrony	dąb szypułkowy ( <i>Qercus robur L.</i> ),
Ilość drzew	1 szt.
Obwód w pierśnicy	422 cm
Wysokość	20,5 m
Wiek (szacunkowy)	160 lat
Stan jakościowy drzewa	Korona drzewa kopulasta szeroka (szerokość 16 m), dwa nierównorzędne konary konstrukcyjne, brak objawów zakłóceń fizjologicznych, występowanie posuszu w koronie, widoczne owocniki grzybów.
Stan zdrowotny drzewa wg skali Pacyniaka i Smólskiego	Drzewo z częściowo obumierającymi cieńszymi gałęziami w wierzchołkowych partiach korony z obecnością szkodników roślinnych lub zwierzęcych
Cel ochrony	Należy chronić ze względu na wiek i wymiary oraz znaczenie kulturowe, krajobrazowe i przyrodnicze
zdjęcia	Fotografia nr 1

Położenie administracyjne pomnika	
Województwo	Pomorskie
Powiat	Bytowski
Gmina	Miastko
Nr działki ewidencyjnej	204/3 obręb 0021 Słosinko
Współrzędne geograficzne (PUWG 1992)	X: 679498.24 Y: 369471.38
Właściciel	Państwowe Gospodarstwo Leśne Lasy Państwowe Nadleśnictwo Miastko

### 2. Buk pospolity (*Fagus sylvatica L.*) – drzewo nr 2

Opis obiektu	
Przedmiot ochrony	buk pospolity ( <i>Fagus sylvatica L.</i> ),
Ilość drzew	1 szt.
Obwód w pierśnicy	411 cm
Wysokość	25,1 m
Wiek (szacunkowy)	160 lat
Stan jakościowy drzewa	Korona drzewa szeroko wachlarzowata (szerokość 15,2 m), dwa nierównorzędne konary konstrukcyjne, brak objawów zakłóceń

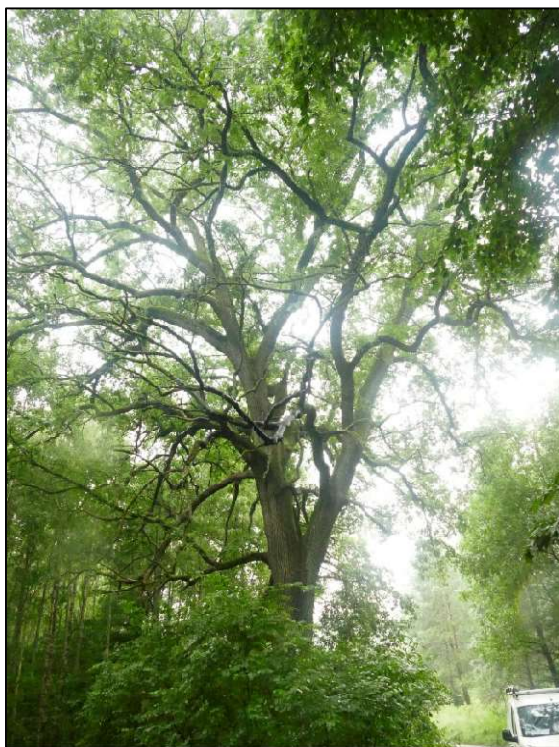
	fizjologicznych, występowanie pojedynczego, gałęziowego posuszu w koronie. Pęknięcie o charakterze rozłupu pnia
Stan zdrowotny drzewa wg skali Pacyniaka i Smólskiego	Drzewo zupełnie zdrowe, bez żadnych ubytków i obecności szkodników
Cel ochrony	Należy chronić ze względu na wiek i wymiary oraz znaczenie kulturowe, krajobrazowe i przyrodnicze
zdjęcia	Fotografia nr 2

<b>Położenie administracyjne pomnika</b>	
Województwo	Pomorskie
Powiat	Bytowski
Gmina	Miastko
Nr działki ewidencyjnej	210/6 obręb 0021 Słosinko
Współrzędne geograficzne (PUWG 1992)	X: 680202.57 Y: 366762.04
Właściciel	Państwowe Gospodarstwo Leśne Lasy Państwowe Nadleśnictwo Miastko

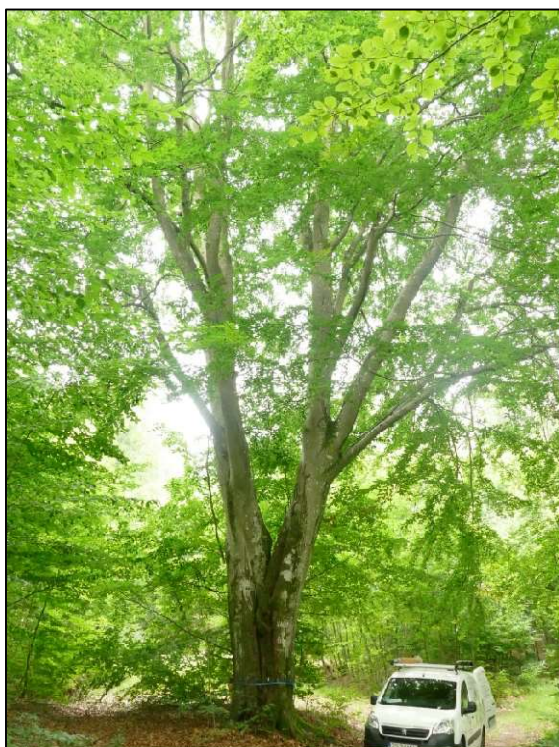
### 3. Lipa drobnolistna (*Tilia cordata* Mill.) – drzewo nr 3

<b>Opis obiektu</b>	
Przedmiot ochrony	lipa drobnolistna ( <i>Tilia cordata</i> Mill.) ,
Ilość drzew	1 szt.
Obwód w pierśnicy	444 cm
Wysokość	17,6 m
Wiek (szacunkowy)	160 lat
Stan jakościowy drzewa	Korona drzewa wielokonarowa o kształcie odwrotnie stożkowatym (szerokość 12,9 m), nieznaczne zakłócenia procesów fizjologicznych, nieznacznie przerzedzona. Znaczne uszkodzenia wnętrza pnia.
Stan zdrowotny drzewa wg skali Pacyniaka i Smólskiego	Drzewo z częściowo obumierającymi cieńszymi gałęziami w wierzchołkowych partiach korony z obecnością szkodników roślinnych lub zwierzęcych
Cel ochrony	Należy chronić ze względu na wiek i wymiary oraz znaczenie kulturowe, krajobrazowe i przyrodnicze
Zdjęcia	Fotografia nr 3

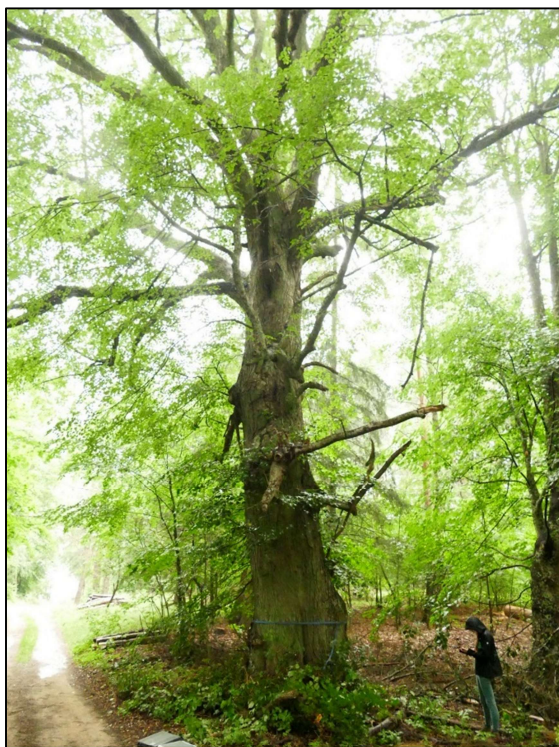
<b>Położenie administracyjne pomnika</b>	
Województwo	Pomorskie
Powiat	Bytowski
Gmina	Miastko
Nr działki ewidencyjnej	197/8 obręb 0021 Słosinko
Współrzędne geograficzne (PUWG 1992)	X: 680244.67 Y: 368720.98
Właściciel	Państwowe Gospodarstwo Leśne Lasy Państwowe Nadleśnictwo Miastko



**Dąb szypulkowy (*Qercus robur* L.)**

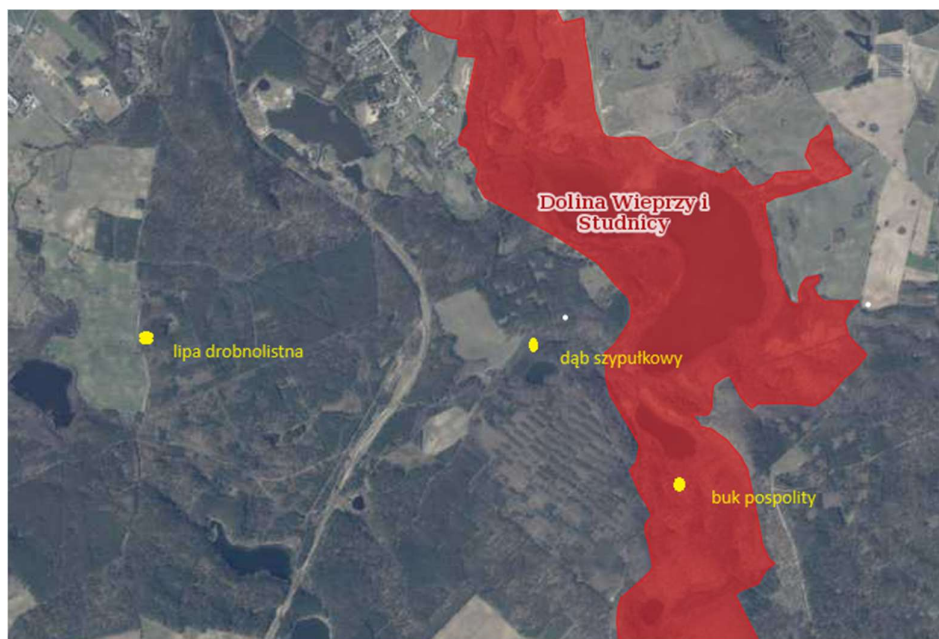


**Buk pospolity (*Fagus sylvatica* L.)**



**Lipa drobnolistna (*Tilia cordata* Mill.)**

Orientacyjna lokalizacja drzew proponowanych jako pomniki przyrody



## UZASADNIENIE

### **1. Wyjaśnienie celu i przewidywanych skutków podjęcia uchwały**

Wzrastające zagrożenie dla zasobów przyrody naszego kraju stwarza konieczność podejmowania wszelkich działań umożliwiających ochronę najcenniejszych pod względem przyrodniczym obiektów.

Ustanowienie wskazanych w § 1 ust. 1 niniejszej uchwały drzew pomnikami przyrody poza znacznym podniesieniem ich walorów przyrodniczo – krajobrazowych i wpływem na świadomość przyrodniczą mieszkańców – ma istotne znaczenie w kształtowaniu wizerunku Gminy Miastko jako samorządu dbającego o ochronę przyrody oraz własne dziedzictwo przyrodnicze i kulturowe oraz pozwoli na zachowanie tego dziedzictwa dla przyszłych pokoleń.

### **2. Przedstawienie aktualnego stanu faktycznego i prawnego w dziedzinie, której ma dotyczyć uchwała.**

Poszczególne twory przyrody zarówno ożywionej (drzewa) jak i nieożywionej (głazy narzutowe) poddaje się pod ochronę przez wprowadzenie ochrony indywidualnej z drodze uznania za pomnik przyrody na podstawie przepisów art. 6 ust.1, pkt 6, art. 40 ust.1 i art. 44 ust.1 i ust.2 ustawy z dnia 16 kwietnia 2004r. o ochronie przyrody (tekst jednolity: Dz. U. z 2023r. poz. 1336 ze zm.). Zgodnie z wyżej wymienionymi przepisami uznania obiektu kwalifikującego się do ochrony jako pomnik przyrody dokonuje w drodze uchwały Rada Miejska.

Za pomnik przyrody w pojęciu przepisów o ochronie przyrody, może być uznany wyróżniający się twór przyrody żywej lub nieożywionej, mający szczególne wartości przyrodnicze, historyczne, krajobrazowe oraz odznaczające się okazałymi rozmiarami.

O ustanowienie wskazanych w § 1 ust. 1 niniejszej uchwały drzew pomnikami przyrody w porozumieniu i za zgodą właściciela działek nr 197/8, 204/3 i 210/6 obręb 0021 Słosinko wystąpiła osoba fizyczna.

Wymienione drzewa spełniają formalne jak i faktyczne warunki do uznania ich za pomniki przyrody.

Dla przedmiotowych drzew została sporządzona ekspertyza dendrologiczna opracowana przez Pracownię Przyrodniczą SOSENKA autorzy dokumentu Marta Klimowicz, Robert Jankowski, Jakub Najda z siedzibą przy ul. Jasnej 79/2 70-777 Szczecin. W ww. dokumencie wskazane zostały zalecenia dotyczące usunięcia 100% posuszu w koronach drzew nr 1 i 3, zapewnienia bezpieczeństwa w otoczeniu drzewa nr 2 poprzez montaż wiązań elastycznych typu Cobra 4T zgodnie z opisem zawartym w ekspertyzie dendrologicznej, oznaczenie drzew oraz zalecenia dotyczące kolejnych inspekcji.

Przedmiotowe drzewa rosną w sąsiedztwie ścieżki przyrodniczo – dydaktycznej „U źródeł Studnicy”, przy której znajduje się Źródełko Hammer, kapliczka św. Huberta oraz punkty dydaktyczne „Marzankowy Jar”, „Słoneczny dukt” oraz „Wąwóz Czarownic”.

Zgodnie z art. 44 ust. 3a ustawy z dnia 16 kwietnia 2004r. o ochronie przyrody (tekst jednolity: Dz. U. z 2023 r. poz. 1336 ze zm.) Burmistrz Miastka pismem znak WGNiOŚ.0006.1.2024.JJT.1 z dnia 2.09.2024 r. wystąpił do Regionalnego Dyrektora Ochrony Środowiska w Gdańsku z prośbą o uzgodnienie projektu uchwały. W ustawowym terminie miesiąca od dnia otrzymania projektu uchwały (data wpływu do RDOŚ w Gdańsku 6.09.2024 r.) organ uzgadniający nie przedstawił stanowiska w sprawie w związku z powyższym zgodnie z art. 44 ust. 3b ustawy o ochronie przyrody przedmiotowy projekt uchwały uznaje się za uzgodniony.

### **3. Wskazanie różnic między dotychczasowym, a projektowanym stanem prawnym.**

Objęcie ochroną prawną wskazanych w § 1 ust. 1 niniejszej uchwały drzew pozwoli zwiększyć nadzór nad ich utrzymaniem i pielęgnacją oraz zabezpieczyć drzewa przed wycięciem.

### **4. Wskazanie źródła finansowania, jeżeli projektowana uchwała pociąga za sobą obciążenia budżetu gminy.**

Projektowana uchwała rodzi skutki finansowe dla budżetu gminy, związane z właściwym oznakowaniem, przeprowadzaniem okresowych kontroli stanu zdrowotnego drzew i wykonywaniem zabiegów pielęgnacyjnych oraz zabezpieczających (drzewo nr 2). Szacowane koszty to:

- kontrola korony min raz na 3 lata + usunięcie posuszu – 2 500 – 3 000 zł brutto/ jedno drzewo,
- zakup i montaż umocowań zabezpieczających koronę drzewa nr 2 – 1 700 – 2 500 zł brutto,
- ocena specjalistyczna – 2 500 – 3 000 zł brutto/1 drzewo
- oznaczenie drzewa – zakup i montaż tablic – 100 – 200 zł brutto/1 drzewo.

Biorąc powyższe pod uwagę, podjęcie powyższej uchwały przez Radę Miejską w Miastku uznaje się jak najbardziej za zasadne.